

# MATÉRIEL POUR LA DÉMARCHE D'AUTOÉVALUATION DES PRATIQUES DE COMMUNICATION ET DE COLLABORATION AVEC LES PARENTS

## AVERTISSEMENT

Voici les questionnaires et autres documents nécessaires à la démarche d'auto-évaluation sur les pratiques de communication et de collaboration avec les familles dans un service de garde éducatif à l'enfance.

Ce matériel a été développé et mis sur le Web grâce au soutien financier du ministère de la Famille et des Aînés ainsi que de Boscoville 2000. Tout milieu souhaitant vivre en tout ou en partie cette démarche d'autoévaluation peut l'utiliser ou le reproduire sous réserve de ne pas le modifier et d'en indiquer la source. Tout usage commercial est interdit. Pour en savoir plus sur la démarche d'autoévaluation, vous pouvez consulter le livre suivant :

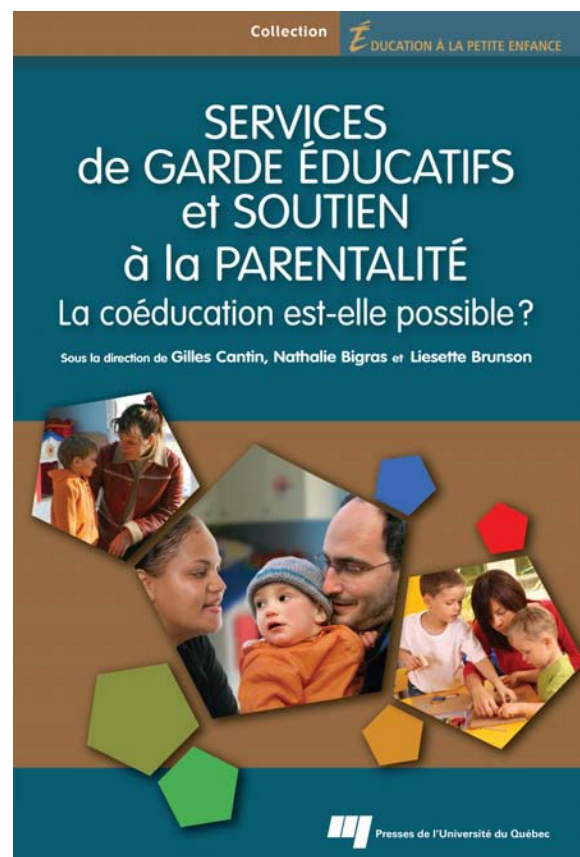
## SERVICES DE GARDE ÉDUCATIFS ET SOUTIEN À LA PARENTALITÉ La coéducation est-elle possible?

Sous la direction de  
GILLES CANTIN,  
NATHALIE BIGRAS  
et LIESETTE BRUNSON

COLLECTION  
Éducation à la petite enfance

Presses de l'Université du Québec  
2010 | 276 pages  
ISBN 978-2-7605-2527-6

 Presses  
de l'Université  
du Québec



# TABLE DES MATIÈRES

<b>PHASE 1</b>	<b>INVENTAIRE DES PRATIQUES EN MATIÈRE DE COMMUNICATION</b>	
	<b>METTRE EN PLACE UNE COMMUNICATION BILATÉRALE PAR DES MOYENS VARIÉS</b>	
	A) Questionnaire sur les pratiques individuelles .....	4
	B) Questionnaire sur les pratiques collectives .....	8
	C) Groupe de discussion sur la communication .....	12
	D) Questionnaire sur la communication .....	15
	E) Outils synthèse pour les informations provenant du milieu .....	18
	F) Outils synthèse pour les informations provenant des parents .....	20
<b>PHASE 2</b>	<b>INVENTAIRE DES PRATIQUES EN MATIÈRE DE COLLABORATION</b>	
	<b>FAVORISER LA COLLABORATION PAR DES MOYENS VARIÉS</b>	
	A) Questionnaire sur les pratiques individuelles .....	23
	B) Questionnaire sur les pratiques collectives .....	26
	C) Groupe de discussion sur la collaboration.....	29
	D) Questionnaire sur la collaboration .....	32
	E) Outils synthèse pour les informations provenant du milieu .....	36
	F) Outils synthèse pour les informations provenant des parents .....	38
	<b>SUIVI DES RECOMMANDATIONS .....</b>	<b>42</b>

## **PHASE 1**

# **INVENTAIRE DES PRATIQUES EN MATIÈRE DE COMMUNICATION**

**METTRE EN PLACE UNE COMMUNICATION BILATÉRALE PAR DES MOYENS VARIÉS**

**A) Questionnaire sur les pratiques individuelles**

Outil pour RSG et éducatrices

**B) Questionnaire sur les pratiques collectives**

Outil pour gestionnaires et membres du CA

**C) Groupe de discussion sur la communication**

Outil pour parents

**D) Questionnaire sur la communication**

Outil pour parents

**E) Synthèse des informations provenant du milieu**

Outil pour comité de travail

**F) Synthèse des informations provenant des parents**

Outil pour comité de travail

La communication entre le service de garde et la famille est évidemment d'une très grande importance pour tous, puisque c'est à travers elle que l'on peut obtenir et transmettre les informations nécessaires pour assurer de soins de qualité aux enfants, mais aussi pour apprendre à se connaître et en venir à établir des relations entre parent et éducatrice. Dans un service de garde, la communication repose en très grande partie sur les éducatrices ou les responsables d'un service de garde en milieu familial (RSG) qui sont en contact quotidien avec les parents. Pour être pleinement efficace, la communication doit être à la fois bilatérale et diversifiée. Dans la communication bilatérale, l'éducatrice ou la RSG transmet aux parents les informations relatant l'expérience de l'enfant au quotidien dans le milieu. Elle informe également le parent du programme d'activités, de ses valeurs, etc. Par ailleurs, il lui revient également de s'assurer que cette communication ne soit pas à sens unique et que les parents ont l'occasion de donner leur point de vue, d'exprimer leurs attentes à l'égard de leur enfant. Face à la grande diversité des parents qui fréquentent un service de garde, la communication bilatérale doit aussi reposer sur une variété de moyens (verbaux, écrits, formels ou informels...) afin de parvenir à rejoindre l'ensemble des parents.

Par les questions suivantes, vous êtes invités à faire le point sur vos pratiques actuelles en matière de communication avec les parents. Vous aurez également à réfléchir aux diverses caractéristiques de cette communication comme la fréquence, les thèmes abordés, les réactions des parents. Les informations recueillies permettront de dresser un portrait des pratiques en place dans votre milieu de manière à identifier les forces et les points à travailler en matière de communication.

## ■ PRINCIPALES PRATIQUES DE COMMUNICATION

1. Quels sont les moyens que vous utilisez régulièrement pour communiquer avec les parents ?
  - Écrit (agenda de communication, tableau de programmation, courriel, affiches, mots individuels, photos d'activités...);
  - Verbal (échange informel accueil, fin de journée...);
  - Rencontres formelles individuelles;
  - Rencontres formelles de groupe;
  - Autres moyens.
2. Est-ce que vous communiquez avec les parents
  - Tous les jours ?
  - Toutes les semaines ?

3. Quels sont les principaux sujets d'échanges ou les thèmes abordés avec les parents ?  
(Comportement, activités, développement de l'enfant, consignes, etc.)
  
4. Qu'est-ce qui vous incite plus particulièrement à communiquer avec les parents ?  
(Circonstances, comportements dérangeants, nouvel apprentissage...)
  
5. Lors des arrivées et des départs, comment vous y prenez-vous pour avoir le temps de saluer les parents ? Avez-vous plutôt tendance à accorder votre attention aux enfants et à ne pas saluer les parents ?
  
6. Quels moyens prenez-vous pour initier la communication avec les parents ?
  
7. Comment assurez-vous un suivi concernant le développement de l'enfant auprès du parent ?

## ■ COMMUNICATION BILATÉRALE

8. De quelles façons un parent peut-il vous communiquer ses attentes et ses besoins ?
  
9. Comment vous y prenez-vous pour que le parent vous informe de ce qu'il connaît de son enfant ? De ce qui se passe dans la famille ?

10. Quels moyens prenez-vous pour assurer la confidentialité des informations transmises par les parents ? Les parents semblent-ils à l'aise de transmettre des informations personnelles ?

11. Quelle place accordez-vous au point de vue du parent ?

## ■ COMMUNIQUER DANS LES SITUATIONS PLUS DIFFICILES

12. Lorsqu'un enfant vit une difficulté, de quelles façons communiquez-vous l'information avec le parent ?

13. Comment vous assurez-vous que le message transmis à un parent est bien compris ? Avez-vous déjà constaté des incompréhensions ? Comment réagissez-vous alors ?

14. Qu'est-ce qui s'avère difficile lorsqu'il s'agit d'amorcer une discussion avec les parents d'un enfant qui éprouve une difficulté ?

15. Lorsque vous vivez une difficulté, un malaise dans votre relation avec un parent, abordez-vous la question avec le parent ? De quelle manière ?

16. Si vous observez un malaise chez le parent, comment réagissez-vous ? Abordez-vous la question avec lui ? De quelle manière ?

## ■ COMMUNICATION AVEC TOUS LES PARENTS

17. Avez-vous des contacts réguliers avec tous les parents des enfants de votre groupe ?  
Y a-t-il des parents avec qui vous avez peu ou pas du tout d'échanges ?  
Si c'est le cas, qu'est-ce qui peut expliquer cette situation ?

18. Quel type de parent vous semble plus difficile à aborder ?  
Avez-vous tendance à éviter ces parents ?

19. Quelle est votre réaction lorsqu'un parent ne tient pas compte de votre avis ?

## ■ EN SYNTHÈSE

20. Qu'est-ce que vous trouvez le plus satisfaisant dans la communication avec les parents ?

21. Qu'est-ce que vous trouvez le plus insatisfaisant dans la communication avec les parents ?

La communication entre le milieu de garde et les familles doit être à la fois bilatérale et diversifiée. Dans une véritable communication bilatérale, le milieu de garde transmet aux parents les informations permettant de présenter sa mission, ses règles de fonctionnement, le programme éducatif ainsi que des informations concernant l'expérience de l'enfant dans le milieu. Par ailleurs, le milieu doit aussi faire appel à des moyens permettant de créer un climat propice à l'expression des attentes et des points de vue des parents. Face à la grande diversité des parents qui fréquentent un service de garde, la communication bilatérale doit aussi reposer sur une variété de moyens (verbaux, écrits, formels ou informels...) afin de parvenir à rejoindre l'ensemble des parents.

Par les questions suivantes, vous êtes invités à faire le point sur les pratiques actuelles de votre milieu, ainsi que sur diverses autres caractéristiques des communications comme la fréquence, les thèmes abordés et les réactions des parents.

- 
1. Le milieu de garde a-t-il mis en place une politique de communication entre les parents et le milieu de garde? (Exemples : règles ou consignes qui balisent les échanges, utilisation d'outils particuliers, règles ou pratiques reliées aux échanges verbaux, écrits...)
  2. Les parents sont-ils informés des modalités prévues pour communiquer avec eux? \_\_\_\_\_  
De quelles manières? À quels moments? (Exemples : en début d'année, lors de rencontres de groupe, lors de la remise des règlements écrits...)
  3. Quels sont les motifs pour que le milieu initie une communication avec l'ensemble des parents en cours d'année?
  4. Quels sont les principaux sujets abordés avec les parents par la direction?  
(Règlements, philosophie éducative, informations diverses...)

5. De quelles façons se déroulent les moments d'échange entre le personnel de gestion et les parents? (Précisez dans le cas des rencontres informelles et des rencontres formelles.)
  
6. Les parents peuvent-ils rencontrer facilement le personnel de gestion? \_\_\_\_\_  
Dans quels délais?

## ■ MOYENS COLLECTIFS DE COMMUNICATION

7. Un journal du milieu est-il produit et distribué aux parents? \_\_\_\_\_  
(Précisez-en le contenu, la fréquence de distribution...)
  
8. Comment les parents sont-ils informés des décisions du conseil d'administration et/ou autres comités du milieu?
  
9. Est-ce que le milieu a un site Internet? \_\_\_\_\_  
Quel en est le contenu?
  
10. Est-ce que les communications par courriel sont utilisées? \_\_\_\_\_  
Les parents peuvent-ils entrer en communication par ce moyen avec le personnel de gestion?
  
11. Est-ce que le milieu joint les parents par téléphone? \_\_\_\_\_  
Dans quelles circonstances?  
  
Selon quelle fréquence?

12. Le milieu utilise-t-il des mémos pour informer les parents? \_\_\_\_\_  
Précisez-en le contenu, la fréquence :

13. L'affichage dans le milieu est-il utilisé pour informer les parents? \_\_\_\_\_  
Si oui, à quel endroit est situé le panneau d'affichage?

Quels types d'informations y retrouve-t-on?

14. De manière générale, quel est le ton utilisé dans les messages?  
(Vouvoiement, ton personnalisé, chaleureux, positif, neutre)

## ■ POINT DE VUE DES PARENTS

15. Comment réagissent les parents à ces divers outils de communication?  
Lesquels semblent les plus efficaces? Les plus appréciés?  
Est-ce que certains outils de communication ne parviennent pas à rejoindre les parents?

16. Quels moyens sont mis en place pour inciter les parents à faire part de leurs attentes,  
souhaits, valeurs? (Boîte à suggestions, sondages...)

17. Les parents semblent-ils à l'aise de communiquer leur point de vue? \_\_\_\_\_  
Quels sont les indices qui vous permettent d'en arriver à cette conclusion?

18. Quels moyens sont pris pour assurer la confidentialité des informations transmises  
par les parents? Les parents sont-ils satisfaits de ces mesures? \_\_\_\_\_

## ■ PÉRIODE D'ACCUEIL DES NOUVEAUX PARENTS

19. Quels sont les moyens utilisés pour communiquer les informations requises lors de la période d'accueil des nouveaux parents ? (Documentation écrite, rencontre individuelle et de groupe, visite des lieux...)
  
20. Quels sont les moyens utilisés lors de la période d'accueil des nouveaux parents pour recueillir leurs attentes et mieux faire connaître leur enfant ? (Questionnaire, entrevue...)

## ■ INCLUSION DES FAMILLES

21. Quels moyens sont utilisés pour rejoindre les parents des diverses cultures ? (Parents qui ne maîtrisent pas la langue, stratégies de communication particulières...)
  
22. Quels moyens sont pris par le milieu pour s'assurer de communiquer les informations aux deux parents qui vivent une garde partagée ?

## ■ SOUTIEN À LA COMMUNICATION PARENT-ÉDUCATRICE

23. Quelles conditions et quels moyens sont mis en place pour faciliter la communication parent-éducatrice ? (Temps pour rédiger les journaux de bord, dégagement pour des rencontres, temps alloué pour des rencontres plus formelles...)
  
24. Comment soutenez-vous une éducatrice qui doit rencontrer un parent pour aborder une question plus délicate ? (Problèmes de comportement, observation d'une difficulté chez l'enfant...)

## ■ ENJEUX PARTICULIERS

25. Compte tenu des familles fréquentant le service de garde, existe-t-il des enjeux particuliers qui influencent les communications (Présence de familles ne parlant pas le français, SGE situé en milieu de travail...)? Comment ces enjeux sont-ils pris en considération ?

## ■ PRÉSENTATION DE LA RENCONTRE

Cette rencontre a pour but de recueillir le point de vue d'un groupe de parents quant aux pratiques en vigueur dans le service de garde en matière de communication. Pour guider la discussion, une série de questions sont proposées et une personne est désignée pour agir comme animatrice. Les points de vue exprimés seront retransmis au comité de travail par une personne agissant comme secrétaire. Évidemment, le tout sera rapporté de manière à respecter la confidentialité des participants à la discussion et des précautions seront prises pour qu'il ne soit pas possible d'identifier les personnes ayant émis les diverses opinions.

Au cours des échanges, tous les points de vue sont les bienvenus. Il n'est pas nécessaire de faire consensus entre les parents sur ces divers sujets. Si des désaccords sont présents sur un sujet, il s'agit déjà là d'une information utile pour le comité. En définitive, les réponses les plus éclairantes pour le comité sont celles qui correspondent tout à fait à ce que les parents pensent et ressentent.

Au terme de la rencontre, les participants auront pu donner leur opinion sur les pratiques de communication en vigueur dans ce milieu de manière à souligner les forces présentes et à identifier des pistes de travail pour la communication entre les parents et le milieu.

## ■ IDENTIFICATION DES RESPONSABILITÉS

Animation confiée à : \_\_\_\_\_

Secrétariat confié à : \_\_\_\_\_

## ■ DÉBUT DE LA RENCONTRE

- Accueillir et remercier les participants.
- Lors d'un tour de table, les inviter à se présenter et à indiquer ce qui les incite à participer à cette rencontre.
- Rappeler les objectifs, la durée (autour de 2 h) et le type d'animation prévue pour la rencontre.

1. Quel est le moyen de communication que vous appréciez le plus actuellement au SGE ?  
Pourquoi ? (Suggestion : pour cette première question faire un tour de table,  
puis pour les autres questions laisser les parents s'exprimer selon leur intérêt.)
  
2. En ce qui concerne les cahiers de communication :
  - Les informations transmises vous sont-elles utiles ?
  - Avez-vous l'impression de bien comprendre ce que vit votre enfant au service de garde à travers ces cahiers ? \_\_\_\_\_
  - Y a-t-il des commentaires écrits qui vous mettent mal à l'aise ? \_\_\_\_\_ Précisez.
  
3. Les échanges en début et fin de journée avec les éducatrices sont-ils satisfaisants ? \_\_\_\_\_  
Pourquoi ?
  - Vous sentez-vous bien accueilli le matin ? \_\_\_\_\_ Le soir ? \_\_\_\_\_
  - Les éducatrices sont-elles disponibles ? \_\_\_\_\_
  - Y a-t-il des remarques qui vous mettent mal à l'aise parfois ? \_\_\_\_\_ Précisez.
  
4. Par rapport au développement de votre enfant, vous sentez-vous bien informé ? \_\_\_\_\_  
Qu'aimeriez-vous savoir de plus ? \_\_\_\_\_
  
5. Est-ce que vous avez l'occasion de communiquer vos attentes, vos souhaits, votre point de vue de parent aux membres du personnel ? \_\_\_\_\_  
De quelles manières ?
  - Sentez-vous que le personnel est disponible pour vous écouter ? \_\_\_\_\_
  - Avez-vous l'impression que votre point de vue est considéré, respecté ? \_\_\_\_\_

6. Vous considérez-vous comme étant bien informé concernant le fonctionnement du CPE (ou de la RSG) (règles, philosophie, etc.)? \_\_\_\_\_
- Connaissez-vous les différentes manières de vous impliquer dans le milieu? \_\_\_\_\_
  - Comment avez-vous obtenu ces informations?
7. Est-ce qu'il y a des irritants dans les communications transmises
- par le milieu? \_\_\_\_\_
  - par les gestionnaires? \_\_\_\_\_
  - par les éducatrices? \_\_\_\_\_
8. Quand il y a une difficulté (une insatisfaction, une difficulté vécue par votre enfant...), comment le communiquez-vous à l'éducatrice? Comment réagit-elle?
9. Selon vous, quelles sont les forces du milieu en matière de communication?
10. Selon vous, qu'est-ce qui pourrait être amélioré en regard de la communication?

Service de garde: \_\_\_\_\_

Mon enfant fréquente le groupe

- Pouponnière
- Trottineurs (18 mois-24 mois)
- Préscolaire (2-3 ans)
- Préscolaire (3-4 ans)

Ce questionnaire vise à recueillir des informations auprès des parents afin de faire le point et, au besoin, d'apporter des améliorations dans les communications entre le service de garde \_\_\_\_\_ et les familles.

Veuillez remplir ce questionnaire au meilleur de vos connaissances et le remettre dans la boîte désignée à cet effet.

## ■ D1. LA COMMUNICATION AVEC LE SERVICE DE GARDE

Pour chacune des phrases suivantes, encerclez le nombre à droite qui correspond à votre opinion		Tout à fait en accord	En accord	Plus ou moins en accord	En désaccord	Ne sait pas ou sans objet
1.	Je me sens bien accueilli dans le milieu de garde	1	2	3	4	s.o.
2.	Le personnel du milieu me salue régulièrement	1	2	3	4	s.o.
3.	Les parents peuvent circuler librement dans le milieu	1	2	3	4	s.o.
4.	De manière générale, il est facile de parler avec les éducatrices	1	2	3	4	s.o.
5.	De manière générale, il est facile de parler avec les gestionnaires du service	1	2	3	4	s.o.
6.	Je suis bien informé sur les politiques et les règles du milieu	1	2	3	4	s.o.
7.	Je suis bien informé sur le programme d'activités se déroulant dans le groupe de mon enfant	1	2	3	4	s.o.
8.	Je suis bien informé du comportement de mon enfant	1	2	3	4	s.o.
9.	Je suis bien informé du développement de mon enfant	1	2	3	4	s.o.
10.	La documentation écrite remise par le milieu est facile à comprendre	1	2	3	4	s.o.
11.	Le ton employé lors des communications verbales est adéquat	1	2	3	4	s.o.
12.	Le langage employé par le personnel est facile à comprendre	1	2	3	4	s.o.
13.	Si j'ai besoin d'aborder un sujet plus délicat, je peux me retirer avec l'éducatrice dans un endroit plus approprié pour parler	1	2	3	4	s.o.
14.	Je me sens à l'aise de poser des questions	1	2	3	4	s.o.
15.	Je me sens à l'aise de formuler des demandes pour mon enfant	1	2	3	4	s.o.
16.	Mon point de vue est pris en considération	1	2	3	4	s.o.
17.	Je me sens à l'aise de transmettre des informations sur mon enfant au personnel du service de garde	1	2	3	4	s.o.
18.	Je peux compter sur la discrétion du personnel et leur respect de la confidentialité	1	2	3	4	s.o.
19.	Les échanges avec le personnel sont en général positifs	1	2	3	4	s.o.

Commentaires :

**D2. PISTES À EXPLORER: IL SERAIT POSSIBLE D'AMÉLIORER LA COMMUNICATION ENTRE LES FAMILLES ET LE SERVICE DE GARDE EN...**

Pour chacune des phrases suivantes, encerclez le nombre à droite qui correspond à votre opinion		Tout à fait en accord	En accord	Plus ou moins en accord	En désaccord	Ne sait pas ou sans objet
20.	Utilisant un vocabulaire plus simple dans les communications	1	2	3	4	s.o.
21.	Offrant plus de temps pour discuter avec les éducatrices	1	2	3	4	s.o.
22.	Organisant une ou des rencontres individuelles avec l'éducatrice le soir	1	2	3	4	s.o.
23.	Organisant une ou des rencontres individuelles avec l'éducatrice le jour	1	2	3	4	s.o.
24.	Communiquant par courriel avec les parents	1	2	3	4	s.o.
25.	Communiquant par téléphone avec les parents	1	2	3	4	s.o.
26.	Demandant aux parents les thèmes qu'ils souhaitent discuter en début d'année	1	2	3	4	s.o.
27.	Offrant un lieu particulier aux parents pour se réunir, rencontrer d'autres parents	1	2	3	4	s.o.
28.	Étant plus sensible à la situation vécue par le parent	1	2	3	4	s.o.
29.	Donnant plus d'informations aux parents sur les politiques et règlements du milieu	1	2	3	4	s.o.
30.	Donnant plus d'informations aux parents sur le programme éducatif	1	2	3	4	s.o.
31.	Donnant plus d'informations aux parents sur le développement de l'enfant	1	2	3	4	s.o.
32.	Donnant plus d'informations sur le comportement de l'enfant	1	2	3	4	s.o.
33.	Donnant plus d'informations sur les services offerts dans le CPE	1	2	3	4	s.o.
34.	Donnant plus d'informations sur les services offerts dans la communauté (maison de la famille, CSSS-CLSC...)	1	2	3	4	s.o.
35.	Organisant des rencontres de groupe de parents sur divers sujets	1	2	3	4	s.o.
36.	Améliorant l'accueil des parents dans le milieu	1	2	3	4	s.o.

Commentaires :

37. De manière générale, je considère que l'ensemble de la communication qui est présente actuellement dans le service de garde est (cochez votre réponse):

Très satisfaisante    Satisfaisante    Plus ou moins satisfaisante    Peu satisfaisante

Service de garde : \_\_\_\_\_

Date de la rencontre : \_\_\_\_\_

Synthèse des informations provenant du :

Questionnaire sur les pratiques individuelles • Nombre de questionnaires compilés \_\_\_\_\_

Questionnaire sur les pratiques collectives • Nombre de questionnaires compilés \_\_\_\_\_

Participants à la rencontre du comité de travail :

Ce formulaire synthèse est conçu pour aider le comité de travail à analyser le matériel recueilli dans le milieu. Il permet également de transmettre les résultats de l'analyse (points forts et pistes de travail) à l'ensemble d'un milieu.

En prenant note des diverses réponses des éducatrices et des gestionnaires, il s'agit maintenant de dresser un portrait global de la communication dans le milieu de garde.

De manière générale, à la lecture des informations contenues dans le questionnaire sur les pratiques individuelles et/ou collectives, quelle est votre évaluation de la communication dans le milieu ?

- Très satisfaisante
- Satisfaisante
- Plus ou moins satisfaisante
- Peu satisfaisante

1. Pour les membres du comité, les points forts de la communication parent-éducatrice sont :

2. Pour les membres du comité, la communication parent-éducatrice pourrait être améliorée en...
  
3. Pour les membres du comité, les points forts de la communication entre les gestionnaires et les familles sont :
  
4. Pour les membres du comité, la communication entre les gestionnaires et les familles pourrait être améliorée en :

## ■ AJUSTEMENT DES PRATIQUES

5. Les pistes de travail suivantes devraient être explorées par l'équipe d'éducatrices :
  
6. Les pistes de travail suivantes devraient être explorées par les gestionnaires du milieu :

Service de garde : \_\_\_\_\_

Date de la rencontre : \_\_\_\_\_

Synthèse des informations provenant du :

Groupe de discussion sur la communication • Nombre de participants \_\_\_\_\_

Questionnaire sur la communication (parent) • Nombre de questionnaires compilés \_\_\_\_\_

Participants à la rencontre :

Ce formulaire synthèse est conçu pour aider le comité de travail à analyser le matériel recueilli auprès des parents. Il permet également de transmettre les résultats de l'analyse (points forts et pistes de travail).

En prenant note des réponses des parents, il s'agit maintenant de faire ressortir leurs points de vue en ce qui concerne la communication et de le comparer avec ce qui résulte de l'analyse du matériel recueilli auprès du personnel.

De manière générale, à la lecture des informations provenant du questionnaire et/ou du groupe de discussion, de quelle façon les parents apprécient-ils la communication dans le milieu ?

- Très satisfaisante
- Satisfaisante
- Plus ou moins satisfaisante
- Peu satisfaisante

1. Pour les membres du comité, quels sont les principaux constats résultant du matériel recueilli auprès des parents ?

2. Quels sont les points de convergence entre les points de vue des parents et ceux provenant du milieu?
  
3. Quels sont les points de divergence entre les points de vue des parents et ceux provenant du milieu?
  
4. À la lueur des informations recueillies, les membres du comité constatent que les parents reconnaissent les points forts suivants:

## ■ AJUSTEMENT DES PRATIQUES

5. À la lueur des informations recueillies, les membres du comité constatent que les parents suggèrent les pistes de travail suivantes:

Dans les pratiques collectives du milieu

Dans les pratiques individuelles

**PHASE 2** **INVENTAIRE DES PRATIQUES  
EN MATIÈRE DE COLLABORATION**  
FAVORISER LA COLLABORATION PAR DES MOYENS VARIÉS

**A) Questionnaire sur les pratiques individuelles**

Outil pour RSG et éducatrices

**B) Questionnaire sur les pratiques collectives**

Outil pour gestionnaires et membres du CA

**C) Groupe de discussion sur la collaboration**

Outil pour parents

**D) Questionnaire sur la collaboration**

Outil pour parents

**E) Synthèse des informations provenant du milieu**

Outil pour comité de travail

**F) Synthèse des informations provenant des parents**

Outil pour comité de travail

La collaboration peut se vivre à travers divers moyens selon les circonstances, mais aussi selon les intérêts et préoccupations des parents. Pour favoriser la collaboration du plus grand nombre d'entre eux, l'éducatrice a tout avantage à offrir une variété de situations où chacun trouve des opportunités de collaboration qui lui conviennent. Les activités de collaboration peuvent se répartir en six catégories (Epstein, 2002). Une d'entre elles correspond à la communication bilatérale qui a fait l'objet de la phase 1 de cette démarche de réflexion. Ce questionnaire vous invite à faire le point sur vos pratiques actuelles relatives aux cinq autres types d'activités de collaboration avec les parents. Les informations recueillies permettront de dresser un portrait des pratiques en place dans votre milieu de manière à identifier les forces et les pistes de travail pour la collaboration avec les parents.

## ■ SOUTIEN À L'EXERCICE DU RÔLE PARENTAL

1. Distribuez-vous aux parents de la documentation sur le développement des enfants ou d'autres sujets qui peuvent les aider à exercer leur rôle parental? À quelle fréquence?
2. Comment vous y prenez-vous pour trouver cette documentation? Dans des livres, vos notes de cours, sur le Web...? Pouvez-vous compter sur un centre de documentation dans votre milieu?
3. Vous sentez-vous à l'aise de discuter avec les parents de divers sujets reliés à l'éducation des jeunes enfants? Les parents vous demandent-ils des conseils? Comment réagissez-vous alors?
4. Avez-vous le sentiment de bien connaître les intérêts, les questionnements des parents reliés à l'éducation des jeunes enfants? Comment pouvez-vous vous assurer de connaître les préoccupations des parents?

## ■ PARTICIPATION DU PARENT À LA VIE ACTIVE DU MILIEU

5. Dans quelles circonstances offrez-vous aux parents de participer à des activités dans votre local ? À quelle fréquence leur offrez-vous cette opportunité ?
  
  
  
  
  
  
  
  
  
  
6. Demandez-vous un coup de main à des parents pour préparer certains événements ou activités spéciales ? À quelle fréquence ?
  
  
  
  
  
  
  
  
  
  
7. Vous sentez-vous à l'aise d'accueillir un parent dans votre local pour une activité ? Avez-vous tendance à inviter les parents à entrer dans le local ?

## ■ CONTINUITÉ DES ACTIVITÉS ENTRE LA MAISON ET LE SERVICE DE GARDE

8. Les parents sont-ils invités à préparer du matériel avec leur enfant pour des activités qui se dérouleront dans le service de garde ? À quelle fréquence ?
  
  
  
  
  
  
  
  
  
  
9. L'enfant peut-il apporter chez lui du matériel pour poursuivre des activités à la maison avec son parent (lire un livre, compléter un bricolage) ? À quelle fréquence ?
  
  
  
  
  
  
  
  
  
  
10. Quels sont les autres moyens mis de l'avant pour favoriser la continuité des activités entre la maison et le service de garde ?

## ■ PARTICIPATION DU PARENT À LA PRISE DE DÉCISION

11. De quelles manières les parents sont-ils informés des décisions du conseil d'administration et/ou d'autres comités du milieu ?
  
12. Quels sont les moyens mis de l'avant pour aller chercher le point de vue des parents ?
  
13. Lorsqu'un enfant vit une difficulté, le parent est-il invité à participer à la recherche de solutions, ou est-il simplement informé des décisions du milieu ? De quelles façons lui permet-on de participer aux décisions quant à son enfant ?

## ■ PARTICIPATION DU PARENT À LA VIE DE LA COMMUNAUTÉ

14. Comment le service de garde procède-t-il pour s'assurer de bien connaître les ressources et activités pour la famille dans la communauté ? Est-ce efficace ?
  
15. Quels sont les moyens en place dans le service de garde pour diffuser aux parents ces informations (babillard, feuillets, mémos...) ? À quelle fréquence ces informations sont-elles transmises ?
  
16. Le service de garde invite-t-il les parents à participer à ces activités ou à recourir aux ressources disponibles ? \_\_\_\_\_  
Les parents semblent-ils intéressés à une telle participation ?

## ■ LIMITES AUX POSSIBILITÉS DE COLLABORATION

17. Selon vous, quels sont les principaux obstacles à la collaboration avec les parents ?  
Est-il possible de trouver des moyens pour réduire ces obstacles ?

La collaboration avec les parents peut se vivre à travers divers moyens selon les circonstances, mais aussi selon les intérêts et préoccupations des parents. Pour favoriser la collaboration du plus grand nombre, un service de garde a tout avantage à offrir une variété de situations où chaque parent peut trouver des opportunités de collaboration qui lui conviennent. Les activités de collaboration peuvent se répartir en six catégories (Epstein, 2002), dont une correspond à la communication bilatérale qui a fait l'objet de la phase 1 de cette démarche de réflexion. Ce questionnaire vous invite à faire le point sur les pratiques actuelles de votre milieu relatives aux cinq autres types d'activités de collaboration avec les parents.

### ■ SOUTIEN À L'EXERCICE DU RÔLE PARENTAL

1. Le milieu offre-t-il aux parents de la documentation pouvant les aider à mieux comprendre le développement de leur enfant? À quelle fréquence? Cette documentation semble-t-elle appréciée des parents?
2. Le service de garde possède-t-il un centre de documentation où l'on peut retrouver divers textes pouvant être offerts aux parents selon leurs besoins?
3. Est-ce que des rencontres de parents sont organisées à l'occasion sur des thèmes reliés à l'éducation des jeunes enfants? Quelle en est la fréquence? Comment se déroulent ces rencontres?
4. Quels moyens sont mis de l'avant pour aller vérifier auprès des parents quels sont leurs intérêts, leurs questionnements reliés à l'éducation des jeunes enfants?

## ■ PARTICIPATION DU PARENT À LA VIE ACTIVE DU MILIEU

5. Les parents sont-ils invités régulièrement à participer à des activités se déroulant dans le service de garde ? À quelle fréquence ? Dans quelle mesure les parents semblent-ils disponibles et intéressés ?
  
6. Les parents sont-ils informés régulièrement des possibilités d'offrir un coup de main dans l'organisation d'événements spéciaux ?
  
7. Les parents sont-ils régulièrement invités à participer aux sorties éducatives du milieu ? Comment répondent-ils à ces invitations ?
  
8. Quelles autres manières de participer à la vie active du service de garde sont offertes aux parents ?

## ■ CONTINUITÉ DES ACTIVITÉS ENTRE LA MAISON ET LE SERVICE DE GARDE

9. Les parents sont-ils invités à préparer du matériel avec leur enfant pour des activités qui se dérouleront dans le service de garde ?
  
10. L'enfant peut-il apporter chez lui du matériel pour poursuivre des activités à la maison avec son parent (lire un livre, compléter un bricolage) ?
  
11. Quels sont les autres moyens mis de l'avant pour favoriser la continuité des activités entre la maison et le service de garde ?

## ■ PARTICIPATION DU PARENT À LA PRISE DE DÉCISION

12. De quelles manières les parents sont-ils informés des décisions du conseil d'administration et/ou d'autres comités du milieu ?
  
13. Quels sont les moyens mis de l'avant pour aller chercher le point de vue des parents ?
  
14. Lorsqu'un enfant vit une difficulté, le parent est-il invité à participer à la recherche de solutions, ou est-il simplement informé des décisions du milieu ? De quelles façons lui permet-on de participer aux décisions quant à son enfant ?

## ■ PARTICIPATION DU PARENT À LA VIE DE LA COMMUNAUTÉ

15. Comment le service de garde procède-t-il pour s'assurer de bien connaître les ressources et activités pour la famille dans la communauté ? Est-ce efficace ?
  
16. Quels sont les moyens en place dans le service de garde pour diffuser aux parents ces informations (babillard, feuillets, mémos...) ? À quelle fréquence ces informations sont-elles transmises ?
  
17. Le service de garde invite-t-il les parents à participer à ces activités ou à recourir aux ressources disponibles ? \_\_\_\_\_  
Les parents semblent-ils intéressés à une telle participation ?

## ■ LIMITES AUX POSSIBILITÉS DE COLLABORATION

18. Selon vous, quels sont les principaux obstacles à la collaboration avec les parents ?  
Est-il possible de trouver des moyens pour réduire ces obstacles ?

## ■ PRÉSENTATION DE LA RENCONTRE

Cette rencontre a pour but de recueillir le point de vue d'un groupe de parents quant aux pratiques en vigueur dans le service de garde en matière de collaboration. Pour guider la discussion, une série de questions sont proposées et une personne est désignée pour agir comme animatrice. Les points de vue exprimés seront retransmis au comité de travail par une personne agissant comme secrétaire. Évidemment, le tout sera rapporté de manière à respecter la confidentialité des participants à la discussion, et il ne sera pas possible d'identifier les personnes ayant émis les diverses opinions.

Au cours des échanges, tous les points de vue sont les bienvenus. Il n'est pas nécessaire de faire consensus entre les parents sur ces divers sujets. Si des désaccords sont présents sur un sujet, il s'agit déjà là d'une information utile pour le comité. En définitive, les réponses les plus éclairantes pour le comité sont celles qui correspondent tout à fait à ce que les parents pensent et ressentent.

Au terme de la rencontre, les participants auront pu donner leur opinion sur les pratiques de collaboration en vigueur dans ce milieu de manière à pouvoir éventuellement souligner les forces présentes et identifier des pistes de travail pour améliorer la collaboration entre les parents et le milieu.

## ■ IDENTIFICATION DES RESPONSABILITÉS

Animation confiée à : \_\_\_\_\_

Secrétariat confié à : \_\_\_\_\_

## ■ DÉBUT DE LA RENCONTRE

- Accueillir et remercier les participants.
- Dans un tour de table, les inviter à se présenter et à indiquer ce qui les incite à participer à cette rencontre.
- Rappeler les objectifs, la durée et le type d'animation prévue pour la rencontre.

1. Quelle forme de collaboration avec le service de garde appréciez-vous le plus? Pourquoi?  
(Suggestion: pour cette première question, faire un tour de table, puis pour les autres laisser les parents s'exprimer selon leur intérêt.)

2. Le service de garde vous transmet-il de la documentation vous aidant à exercer votre rôle parental? \_\_\_\_\_  
De quelles manières?

Est-ce aidant? \_\_\_\_\_

Ce matériel est-il accessible à l'ensemble des parents? \_\_\_\_\_

Facile à comprendre? \_\_\_\_\_

3. Le service de garde offre-t-il des occasions pour discuter de l'exercice du rôle parental? \_\_\_\_\_  
Entre parents? \_\_\_\_\_  
Avec les éducatrices? \_\_\_\_\_  
Avec des personnes-ressources? \_\_\_\_\_

4. Préférez-vous de la documentation écrite ou des échanges avec les éducatrices, des personnes-ressources? Pourquoi?

5. Aimerez-vous avoir plus d'informations sur certains sujets? \_\_\_\_\_ Lesquels?

Les étapes du développement de l'enfant

La discipline

L'estime de soi

(inviter les participants à identifier leurs champs d'intérêts)

6. Est-ce que le service de garde vous offre de participer à des activités dans le milieu, de donner un coup de main parfois? \_\_\_\_\_  
Aimeriez-vous le faire plus souvent?
7. Est-ce que le service de garde crée des situations où les activités de l'enfant se poursuivent à la maison et dans le milieu de garde (préparer du matériel en vue de faire un projet, terminer un dessin commencé au service de garde)? \_\_\_\_\_  
Ces situations vous permettent-elles de passer un moment agréable avec votre enfant? \_\_\_\_\_  
Aimeriez-vous en faire plus souvent?
8. Avez-vous l'impression de pouvoir participer aux décisions relatives à votre enfant et au programme d'activités? \_\_\_\_\_  
De quelles manières souhaiteriez-vous participer plus à ces décisions?
9. Le service de garde vous met-il en lien avec les ressources et activités destinées aux familles dans votre communauté? \_\_\_\_\_ Souhaitez-vous en savoir plus? \_\_\_\_\_  
Souhaitez-vous participer plus régulièrement à de telles activités?
10. Quelles sont les principales limites à la collaboration entre la famille et le service de garde?
11. Selon vous, quels sont les points forts du service de garde dans sa manière de collaborer avec les familles?
12. Selon vous, qu'est-ce qui pourrait être amélioré dans la collaboration avec les familles?

Service de garde: \_\_\_\_\_

Mon enfant fréquente le groupe

- Pouponnière
- Trottineurs (18 mois-24 mois)
- Préscolaire (2-3 ans)
- Préscolaire (3-4 ans)

Ce questionnaire vise à recueillir des informations auprès des parents afin de faire le point et, au besoin, d'apporter des améliorations en ce qui a trait à la collaboration entre le service de garde \_\_\_\_\_ et les familles.

Veillez remplir ce questionnaire au meilleur de vos connaissances et le remettre dans la boîte désignée à cet effet.

## ■ D1. LA COLLABORATION AVEC LE SERVICE DE GARDE

Pour chacune des phrases suivantes, encerclez le nombre à droite qui correspond à votre opinion		Tout à fait en accord	En accord	Plus ou moins en accord	En désaccord	Ne sait pas ou sans objet
1.	Je reçois à l'occasion de la documentation m'aidant à comprendre le développement de mon enfant	1	2	3	4	s.o.
2.	Le service de garde m'invite à venir donner un coup de main lors des sorties éducatives	1	2	3	4	s.o.
3.	Je me sens à l'aise de proposer des idées d'activités en fonction des intérêts de mon enfant	1	2	3	4	s.o.
4.	Si mon enfant éprouve une difficulté, je suis invité à participer avec le personnel du milieu à la recherche de solutions	1	2	3	4	s.o.
5.	Je suis parfois invité à participer à l'organisation d'une activité ou d'un événement spécial (fête de Noël, spectacle...)	1	2	3	4	s.o.
6.	Parfois, le service me propose de compléter à la maison avec mon enfant des activités qu'il n'a pas pu terminer (achever un dessin...)	1	2	3	4	s.o.
7.	Je suis régulièrement invité à venir dans le local de mon enfant constater ses réalisations et ses intérêts	1	2	3	4	s.o.
8.	Le service de garde m'encourage à participer avec mon enfant à des activités dans la communauté (spectacle, journée de la famille...)	1	2	3	4	s.o.
9.	Je reçois à l'occasion de la documentation traitant de l'importance de la relation parent-enfant	1	2	3	4	s.o.
10.	Je peux participer à l'occasion à des activités dans le local de mon enfant (collation spéciale, venir parler de son métier...)	1	2	3	4	s.o.
11.	Lorsque je le souhaite, les éducatrices me donnent des conseils avisés pour l'éducation de mon enfant (comment l'aider à s'endormir le soir...)	1	2	3	4	s.o.
12.	Mon enfant peut apporter du matériel de la maison pour des projets au service de garde (matériel de récupération...)	1	2	3	4	s.o.
13.	Je suis invité à donner mon avis sur le programme d'activités	1	2	3	4	s.o.
14.	Mon enfant rapporte du matériel à la maison pour que l'on puisse faire ensemble certaines activités (lecture de livres, bricolages...)	1	2	3	4	s.o.
15.	De la documentation sur les ressources pour les familles est disponible dans le milieu	1	2	3	4	s.o.
16.	J'ai le sentiment que mon point de vue est pris en considération	1	2	3	4	s.o.
17.	Le service de garde me donne régulièrement des informations sur les activités et les ressources pour les familles dans la communauté	1	2	3	4	s.o.
18.	Je suis parfois invité à préparer à la maison avec mon enfant du matériel pour des activités au service de garde (trouver des photos pour une murale...)	1	2	3	4	s.o.
19.	Des rencontres d'information sur le développement de l'enfant sont organisées au cours de l'année	1	2	3	4	s.o.
20.	Au besoin, le service de garde peut me référer à une ressource du milieu pour répondre à des besoins particuliers de mon enfant (CLSC, maison de la famille...)	1	2	3	4	s.o.

Commentaires :

## ■ D2. LES LIMITES À LA COLLABORATION

Parmi les éléments suivants, quels sont ceux qui limitent vos possibilités de collaboration avec le service de garde?

*Cochez un ou plusieurs de ces éléments selon votre situation.*

- |   |                          |
|---|--------------------------|
| 21. Je travaille beaucoup et je suis peu disponible   | <input type="checkbox"/> |
| 22. Je ne peux jamais me dégager durant la journée  | <input type="checkbox"/> |
| 23. Je suis épuisé après mon travail  | <input type="checkbox"/> |
| 24. Mon horaire est trop chargé   | <input type="checkbox"/> |
| 25. Les heures où on me demande de collaborer (rencontres, activités) ne me conviennent pas | <input type="checkbox"/> |
| 26. Je ne suis pas à l'aise de venir dans le milieu   | <input type="checkbox"/> |
| 27. Je ne connais pas bien le personnel du milieu   | <input type="checkbox"/> |
| 28. Je ne connais pas les autres parents  | <input type="checkbox"/> |
| 29. J'ai de la difficulté avec la langue française  | <input type="checkbox"/> |
| 30. J'ai d'autres enfants dont je dois m'occuper  | <input type="checkbox"/> |
| 31. Je n'ai pas assez d'information pour offrir ma collaboration                            | <input type="checkbox"/> |
| 32. Je ne me sens pas compétent pour collaborer   | <input type="checkbox"/> |
| 33. Je ne sens pas que le milieu souhaite collaborer avec moi                               | <input type="checkbox"/> |
| 34. Il est difficile pour moi de me déplacer  | <input type="checkbox"/> |
| 35. Je ne souhaite pas collaborer avec le service de garde                                  | <input type="checkbox"/> |
| 36. Je ne vois pas l'utilité de collaborer avec le service de garde                         | <input type="checkbox"/> |

### ■ D3. LA COLLABORATION SOUHAITÉE

Pour les divers types de collaboration suivants, indiquez si vous souhaitez des améliorations.				
	OUI	Plus ou moins	NON	Ne sait pas ou sans objet
37. J'aimerais que le service de garde fournisse plus d'informations (écrite, verbale) aidant à l'exercice du rôle parental	1	2	3	s.o.
38. Je suis disponible et souhaite participer à des activités sur ce thème (rencontre de parents...)	1	2	3	s.o.
39. Commentaires et suggestions pour améliorer ce type de collaboration :				
40. J'aimerais que le service de garde offre plus régulièrement des occasions d'être présent dans le milieu et de donner un coup de main aux activités du milieu (bénévolat)	1	2	3	s.o.
41. Je suis disponible et souhaite être présent plus souvent dans le milieu et à donner un coup de main aux activités (bénévolat)	1	2	3	s.o.
42. Commentaires et suggestions pour améliorer ce type de collaboration :				
43. J'aimerais que le service de garde crée plus de situations qui permettent de poursuivre avec mon enfant des activités entre la maison et le service de garde	1	2	3	s.o.
44. Je suis disponible et souhaite poursuivre plus souvent avec mon enfant des activités entre la maison et le service de garde	1	2	3	s.o.
45. Commentaires et suggestions pour améliorer ce type de collaboration :				
46. J'aimerais que le service de garde favorise plus ma participation à la prise de décisions concernant mon enfant et le programme d'activités qui lui est offert	1	2	3	s.o.
47. Je suis disponible et souhaite participer plus souvent à la prise de décisions concernant mon enfant et le programme d'activités qui lui est offert	1	2	3	s.o.
48. Commentaires et suggestions pour améliorer ce type de collaboration :				
49. J'aimerais que le service de garde fournisse plus d'informations sur les ressources et activités pour les familles qui sont offertes dans la communauté	1	2	3	s.o.
50. Je suis disponible et souhaite participer plus activement aux activités et ressources offertes aux familles dans ma communauté	1	2	3	s.o.
51. Commentaires et suggestions pour améliorer ce type de collaboration :				
52. De manière générale, je considère que l'ensemble de la collaboration qui est présente actuellement dans le service de garde est (cochez votre réponse):				
<input type="checkbox"/> Très satisfaisante <input type="checkbox"/> Satisfaisante <input type="checkbox"/> Plus ou moins satisfaisante <input type="checkbox"/> Peu satisfaisante				

Service de garde : \_\_\_\_\_

Date de la rencontre : \_\_\_\_\_

Synthèse des informations provenant du :

Questionnaire sur les pratiques individuelles • Nombre de questionnaires compilés \_\_\_\_\_

Questionnaire sur les pratiques collectives • Nombre de questionnaires compilés \_\_\_\_\_

Participants à la rencontre :

Ce formulaire synthèse est conçu pour aider le comité de travail à analyser le matériel recueilli dans le milieu. Il permet également de transmettre les résultats de l'analyse (points forts et pistes de travail).

En prenant note des diverses réponses des éducatrices et des gestionnaires, il s'agit maintenant de dresser un portrait global de la collaboration dans le milieu de garde.

De manière générale, à la lecture des informations contenues dans le questionnaire sur les pratiques individuelles et/ou collectives, quelle est votre évaluation de la collaboration dans le milieu ?

- Très satisfaisante
- Satisfaisante
- Plus ou moins satisfaisante
- Peu satisfaisante

1. Pour les membres du comité, les points forts de la collaboration parent-éducatrice sont :

2. Pour les membres du comité, la collaboration parent-éducatrice pourrait être améliorée en :
  
3. Pour les membres du comité, les points forts de la collaboration entre les gestionnaires et les familles sont :
  
4. Pour les membres du comité, la collaboration entre les gestionnaires et les familles pourrait être améliorée en :

## ■ AJUSTEMENT DES PRATIQUES

5. Les pistes de travail suivantes devraient être explorées par l'équipe d'éducatrices :
  
6. Les pistes de travail suivantes devraient être explorées par les gestionnaires du milieu :

Service de garde : \_\_\_\_\_

Date de la rencontre : \_\_\_\_\_

Synthèse des informations provenant du :

Groupe de discussion sur la collaboration • Nombre de participants \_\_\_\_\_

Questionnaire sur la collaboration (parent) • Nombre de questionnaires compilés \_\_\_\_\_

Participants à la rencontre :

Ce formulaire synthèse est conçu pour aider le comité de travail à analyser le matériel recueilli auprès des parents. Il permet également de transmettre les résultats de l'analyse (points forts et pistes de travail).

En prenant note des diverses réponses provenant des parents, il s'agit maintenant de dresser un portrait global de la collaboration dans le service de garde.

- 
1. De manière générale, à la lecture des informations contenues dans le questionnaire sur les pratiques individuelles et/ou collectives, quelle est votre évaluation de la collaboration dans le milieu (cochez votre réponse)?
    - Très satisfaisante
    - Satisfaisante
    - Plus ou moins satisfaisante
    - Peu satisfaisante

2. Pour les membres du comité, quelles sont les principales limites à la collaboration avec les parents dans le service de garde (se référer aux items 21 à 36 de la section D de la phase 2 et à la question 10 de la section C de la phase 2)?
  
  
  
  
  
  
  
  
  
  
3. Pour les membres du comité, les moyens suivants pourraient être mis de l'avant pour contrer certaines de ces limites :

## ■ LES DIVERS TYPES DE COLLABORATION

4. Pour les membres du comité, les constats principaux en ce qui a trait au soutien à l'exercice du rôle parental sont (se référer plus particulièrement aux items 1, 9, 11 et 19 de la section D de la phase 2 et aux questions 2, 3, 4 et 5 de la section C de la phase 2) :
  
  
  
  
  
  
  
  
  
  
5. Pour les membres du comité, les points forts en matière du soutien à l'exercice du rôle parental sont :
  
  
  
  
  
  
  
  
  
  
6. Pour les membres du comité, le soutien à l'exercice du rôle parental pourrait être amélioré en... (items 37, 38 et 39 de la section D de la phase 2 et questions 2, 3, 4 et 5 de la section C de la phase 2) :
  
  
  
  
  
  
  
  
  
  
7. Pour les membres du comité, les constats principaux en ce qui a trait à la participation du parent à la vie active du service de garde sont (se référer plus particulièrement aux items 2, 5, 7 et 10 de la section D de la phase 2 et à la question 6 de la section C de la phase 2) :

8. Pour les membres du comité, les points forts en matière de participation du parent à la vie active du service sont :
  
9. Pour les membres du comité, la participation du parent à la vie active du service de garde pourrait être améliorée en (items 40, 41 et 42 de la section D de la phase 2 et question 6 de la section C de la phase 2) :
  
10. Pour les membres du comité, les constats principaux en ce qui a trait à la continuité des activités entre le service de garde et la maison sont (voir les items 6, 12, 14 et 18 de la section D de la phase 2 et question 7 de la section C de la phase 2) :
  
11. Pour les membres du comité, les points forts en ce qui a trait à la continuité des activités entre le service de garde et la maison sont :
  
12. Pour les membres du comité, la continuité des activités entre le service de garde et la maison pourrait être améliorée en (voir items 43, 44 et 45 de la section D de la phase 2 et question 6 de la section C de la phase 2)
  
13. Pour les membres du comité, les constats principaux en ce qui a trait à la participation du parent à la prise de décisions sont (voir les items 3, 4, 13 et 16 de la section D de la phase 2 et question 8 de la section C de la phase 2) :

14. Pour les membres du comité, les points forts de la participation du parent à la prise de décisions sont :
  
15. Pour les membres du comité, la participation du parent à la prise de décisions pourrait être améliorée en (voir items 46, 47 et 48 de la section D de la phase 2 et question 8 de la section C de la phase 2) :
  
16. Pour les membres du comité, les constats principaux en ce qui a trait à la participation active du parent à la communauté sont (voir items 8, 15, 17 et 20 de la section D de la phase 2 et question 9 de la section C de la phase 2) :
  
17. Pour les membres du comité, les points forts de la participation active du parent à la communauté :
  
18. Pour les membres du comité, la participation active du parent à la communauté pourrait être améliorée en (voir items 49, 50 et 51 de la section D de la phase 2 et question 9 de la section C de la phase 2) :

## ■ AJUSTEMENT DES PRATIQUES

19. En définitive, les pistes de travail suivantes devraient être explorées dans le milieu.  
Pratiques individuelles :

Pratiques collectives :

Pour faire suite aux recommandations du comité de travail, il est utile de préciser certains éléments qui guideront le travail de chacun dans le milieu. Pour chaque piste de travail, le comité précise l'amélioration recherchée, ainsi que les moyens afin d'y parvenir. Il peut évidemment aller chercher l'opinion de l'équipe d'éducatrices et des gestionnaires pour trouver les meilleurs moyens de parvenir à implanter des pratiques plus efficaces. Il est également utile de préciser les responsabilités et un échéancier (qui fait quoi et quand). Après quelque temps, le comité peut revoir ce tableau pour constater le chemin parcouru et réévaluer la pertinence de certains moyens plutôt que d'autres. Afin d'avoir une vue d'ensemble, les deux phases de la démarche sont consignées dans un même document.

**PHASE 1 – METTRE EN PLACE UNE COMMUNICATION BILATÉRALE PAR DES MOYENS VARIÉS**

Piste de travail	Améliorations recherchées	Moyens retenus	Responsabilité et échéancier	État de la situation après _____ semaines

## PHASE 2 – FAVORISER LA COLLABORATION PAR DES MOYENS VARIÉS

Piste de travail	Améliorations recherchées	Moyens retenus	Responsabilité et échéancier	État de la situation après _____ semaines